



SOS VILLAGES D'ENFANTS MONDE

Grand-Duché de Luxembourg

TRIMESTRIEL (N°1)

FEVRIER 2022

3, RUE DU FORT BOURBON

L-1249 LUXEMBOURG

+352 490 430

WWW.SOSVE.LU



PROGRAMMES

Panorama
2022

P3

BÉNÉVOLAT

S'engager
à nos côtés

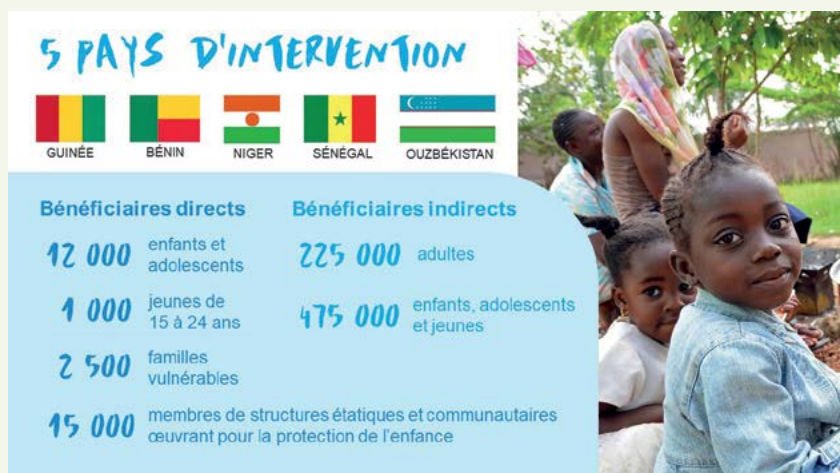
P4-5

INTERVIEW

Georges Kayser,
directeur d'école

P6

LES NEWS



QUATRIÈME ACCORD-CADRE DE COOPÉRATION

Le 2 février 2021, SOS Villages d'Enfants Monde a signé son 4^e Accord-Cadre avec le Ministère des Affaires étrangères et européennes (MAEE). En raison de la pandémie, la cérémonie s'est tenue en visioconférence. Elle a réuni e.a. le Ministre de la Coopération et de l'Action humanitaire Franz Fayot, notre Directrice Sophie Glesener et notre Responsable des programmes Laurence Wangla. D'un montant de 15,036 millions d'euros, ce nouvel Accord-Cadre (2022-2026) s'inscrit dans la continuité du précédent, tant d'un point de vue thématique que géographique.

Il met l'accent sur la mobilisation des familles, communautés, acteurs de la société civile et acteurs étatiques pour qu'ils œuvrent ensemble en faveur des droits et de la protection des enfants et des adolescents. Il s'agit aussi d'accompagner les jeunes gens vers l'emploi via la formation professionnelle et l'insertion socio-économique.

Treize localités, au Bénin, nouveau pays partenaire, en Guinée, au Niger, au Sénégal et en Ouzbékistan sont ciblées. Plus de 2.500 familles sont directement concernées mais l'ensemble des communautés bénéficiera de ces programmes qui tissent des liens étroits avec les Objectifs de Développement Durable des Nations Unies.

+30.000

Le nombre d'enfants, d'adolescents, de jeunes gens, d'adultes, d'acteurs étatiques et non étatiques directement concernés par les programmes de notre 4^e Accord-Cadre avec le MAEE.

95

Le nombre de quartiers et de villages d'intervention dans nos quatre pays partenaires en Afrique de l'Ouest où sont implantés nos nouveaux PACOPE*.

Photo de couverture : Une petite fille dans les bras de sa grande sœur (Cap-Vert)
© Claire Ladavicius

Photo Les News : Des sœurs assises devant leur maison à N'Zérékoré (Guinée)
© Claire Ladavicius

Imprimé au Luxembourg (Imprimerie Centrale).
Produit par SOS Villages d'Enfants Monde a.s.b.l.
RCS F1431

* Programmes d'Accompagnement des Communautés pour la Protection de l'Enfant

« Le soleil qui brille n'ignore pas un village parce qu'il est petit ».

PROVERBE AFRICAÏN



PROGRAMMES

Panorama 2022

Programmes de développement

Attachée à la protection et aux droits de l'enfant, SOS Villages d'Enfants Monde est engagée sur le terrain du développement. 2022 sera marquée par le lancement de notre 4^e Accord-Cadre avec le Ministère des Affaires étrangères et européennes. C'est au Bénin, en Guinée, au Niger et au Sénégal ainsi qu'en Ouzbékistan que nous mettrons en place ces programmes de développement qui, pour les 5 prochaines années, iront dans la continuité de nos PACOPE actuels tout en prenant en compte les problématiques induites par la crise du Covid-19.

La participation des enfants et adolescents, des familles, communautés et acteurs de la société civile ainsi que de l'Etat et des pouvoirs publics constitue l'un des moteurs essentiels de tout système de protection de l'enfance. Les programmes mis en place ces 5 dernières années ont mobilisé ces différents acteurs afin qu'ensemble ils puissent trouver des réponses aux problèmes rencontrés par les enfants et adolescents. Ces actions ont permis d'initier des dynamiques porteuses qui méritent d'être approfondies ou renforcées. Les programmes mis en place continueront donc à renforcer la résilience des familles afin qu'elles puissent prendre en charge et protéger leurs enfants.

Par ailleurs, que ce soit en Afrique de l'Ouest ou en Ouzbékistan, les jeunes de 15 à 24 ans sont en situation difficile sur le marché du travail, nombre d'entre eux n'ayant ni les compétences, ni l'expérience professionnelle et les ressources financières pour rechercher un emploi. Cette difficulté d'accès à l'emploi, renforcée par la pandémie, accentue les risques d'exclusion sociale pour ces jeunes.

Notre nouvel Accord-Cadre prendra donc également en charge l'accompagnement des jeunes vers l'emploi, par le développement de compétences de vie et de compétences professionnelles.

Programmes d'aide d'urgence

En 2022, nous continuerons à soutenir les enfants de la République centrafricaine en élargissant notre action à l'école de Kokoro I. Il sera question d'un travail plus important au sein de la communauté résidente dans les quartiers environnants des deux écoles Kokoro I et II, ainsi que dans les familles et les structures communautaires et étatiques de protection de l'enfant de ces quartiers dans le but de s'assurer que ces acteurs prennent en charge la protection et les droits de leurs enfants.

Un soutien à la Colombie sera encore apporté cette année afin d'assurer la durabilité et donc la continuité du projet mis en place en 2021 pour les enfants migrants vénézuéliens qui arrivent en Colombie non accompagnés ou séparés de leur famille.

Mais de la nouveauté est également au programme de l'aide d'urgence. En effet, un projet sera mis en place au Tchad afin de protéger et renforcer les enfants et familles victimes des attaques de Boko Haram.

A Réunion de sensibilisation à la protection de l'enfance à Conakry
© SOS Villages d'Enfants Guinée

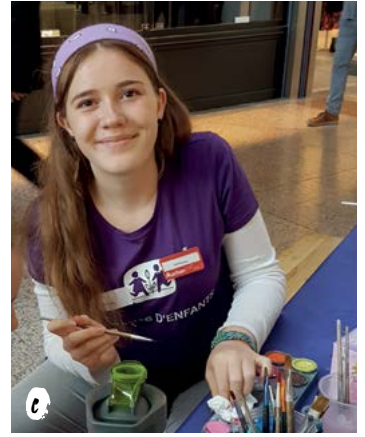
B Visite d'une usine dans le cadre de l'accompagnement des jeunes vers l'emploi
© SOS Villages d'Enfants Ouzbékistan

C Les élèves de l'école Kokoro II
© SOS Villages d'Enfants RCA

MERCI POUR VOTRE SOUTIEN EN 2021

Nous souhaitons remercier tous nos généreux donateurs pour le soutien apporté en 2021. Tout le travail que nous accomplissons n'est possible que grâce à vous. Nous nous réjouissons de cette nouvelle année qui commence à vos côtés.

Pour en savoir plus et suivre les résultats de nos projets :
www.sosve.lu



A. Nathalie D., bénévole de longue date, met son expertise professionnelle à notre disposition et nous aide au niveau administratif et sur des événements.

B. Malick D. réalise des traductions de rapports et de textes figurant sur notre site Internet.

C. Léonie C. nous soutient depuis ses 15 ans. Après un stage d'été, elle continue à nous aider régulièrement sur des événements.

BÉNÉVOLAT

S'engager à nos côtés

Le bénévole est un collaborateur à part entière, il apporte son aide volontaire sans attendre de contrepartie financière. Quel que soit votre âge ou votre situation de vie, vous pouvez vous investir à nos côtés en faveur des enfants, partout dans le monde. Vous investir en leur faveur vous apportera la satisfaction d'avoir contribué indirectement à chaque sourire et à chaque victoire de ces enfants et de leurs familles.

Le bénévolat n'implique pas un engagement à long terme ou énormément de temps. Nos bénévoles donnent le temps qui leur convient, cela va de quelques heures par semaine à quelques heures par an. Ces quelques heures investies, même en nous aidant dans les plus petites tâches, font pour nous une réelle différence.

En plus du sentiment d'utilité qu'il procure, le bénévolat peut vous aider à vous faire de nouveaux amis, à acquérir de nouvelles compétences et à faire progresser votre carrière. Beaucoup d'universités et d'employeurs sont sensibles à l'investissement sociétal personnel de celui ou celle qu'ils accueillent en leur sein.

Nous envoyons régulièrement des appels à bénévoles pour nos divers stands et événements ainsi que des demandes de traductions ou de soutien administratif.

Nous sommes toujours extrêmement heureux quand de nouveaux bénévoles font preuve d'initiative en nous proposant leurs compétences professionnelles ou les créations qui résultent de leurs loisirs. Les meilleures idées viennent souvent d'eux. N'hésitez pas à nous contacter pour nous proposer votre aide, vos idées ou pour obtenir un complément d'information.

Témoignages :

« J'ai eu l'occasion de rencontrer Sophie et ainsi SOS Villages d'Enfants Monde (SOSVEM) lors d'un projet que je suivais chez mon ancien employeur. J'ai tout de suite apprécié l'engagement de toute l'équipe et j'ai voulu m'impliquer - selon mes disponibilités - dans leurs projets. Selon moi il est plus que noble de soutenir et d'aider des enfants à grandir dignement au sein des Villages SOS où ils peuvent retrouver l'esprit de famille qu'ils n'ont pas toujours reçu. Si comme moi, vous aimez les enfants et appréciez la bienveillance et le dynamisme d'une superbe équipe, n'hésitez pas à donner un peu de votre temps à SOSVEM. » **Nathalie D.**

« J'ai eu envie d'être bénévole auprès de SOSVEM car je suis d'origine sénégalaise et je connais bien les situations dans lesquelles sont les enfants que SOSVEM soutient en Afrique de l'Ouest. Je suis à titre personnel engagé dans le soutien de ma famille au Sénégal et c'est naturellement que je souhaite étendre cet engagement auprès d'autres enfants en Afrique et dans le monde entier afin de les aider à améliorer leurs conditions de vie. » **Malick D.**

BON À SAVOIR

SOS Villages d'Enfants Monde n'envoie pas de bénévoles sur le terrain ! Nos bénévoles sont actifs au Luxembourg. Nous gérons nos programmes en collaboration étroite avec les associations nationales de SOS Children's Villages International et leur personnel local.

L'investissement de bénévoles locaux contribue à renforcer l'économie et les communautés sur place.



« Mon engagement m'a permis de rencontrer de belles personnes en agissant pour une bonne cause. Le bénévolat m'a apporté beaucoup de plaisir. J'ai fait de nombreuses rencontres enrichissantes. Cela m'a encouragée à aller vers les gens et aidée à prendre confiance en moi. J'ai été bénévole lors de plusieurs événements et diverses actions, principalement du face painting et de la distribution de ballons (corona oblige) dans des buts de collecte de fonds et de gain de visibilité. Ces moments étaient toujours un pur plaisir, tant par l'ambiance entre les bénévoles que par l'interaction avec les gens, surtout les enfants. Rien ne vaut leurs petits visages peints et souriants. »
Léonie C.

« Je savais que m'engager socialement me permettrait de grandir en tant qu'individu car cela me pousserait à me dépasser et à être confronté à des situations inhabituelles. Mon engagement chez SOSVEM m'a d'abord montré qu'il était possible de se rendre utile sans attendre quoi que ce soit en retour. Cela m'a aussi appris le dépassement de moi-même puisque j'ai dû être formé dans des domaines dans lesquels je n'avais aucune compétence préalable. J'ai aussi vu ce qu'était que travailler dans un environnement professionnel et ce que collaborer avec d'autres signifiait. » **Paul D.**

« La fièvre du tissage m'a prise à l'âge adulte... C'est alors que j'ai eu l'idée de proposer des petits bracelets à la vente et de faire don des recettes, d'abord dans le cadre privé, puis peu après dans le cadre professionnel [...]. Les collaborateurs pouvaient créer le bracelet de leur choix de manière entièrement personnalisée : longueur, largeur, motifs et couleurs. En m'engageant auprès de SOSVEM, j'ai en fait réalisé deux petits rêves en même temps : d'une part, j'ai toujours voulu créer quelque chose de mes propres mains [...]. D'autre part, j'ai toujours eu le souhait de soutenir personnellement une organisation humanitaire par une action exceptionnelle. »
Jenny R.

« J'ai travaillé pendant ma carrière bancaire au service des gens et institutions les plus riches de la planète. En sus de mon engagement financier depuis de nombreuses années, je voudrais maintenant aussi consacrer une partie de mon temps au service de ceux qui en ont réellement besoin et je pense que SOSVEM est une organisation qui contribue au bien-être de ces derniers. La cause des enfants défavorisés me tient plus particulièrement à cœur car ils sont fragiles et démunis. Ils méritent donc encore plus notre attention. »
Jacques A.

¶. Paul D. nous a aidés tout l'été. Il a participé à la mise en ligne de certaines pages de notre site web et nous a assistés sur la logistique de diverses actions et événements.

£. Jenny R. a profité du confinement pour tisser des bracelets brésiliens et réaliser une action de collecte de fonds en faveur de SOSVEM. Les bracelets sont en vente sur notre E-shop.

ƒ. Jacques A., un des derniers à nous avoir rejoints, témoigne de ce qui l'a motivé à franchir le pas.

REJOIGNEZ-NOUS !

Pour plus d'informations, ou vous inscrire en tant que bénévole, contactez-nous via info@sosve.lu ou par téléphone au **490 430-26**

Sonia Dos Santos est à votre service. Elle répondra à vos questions et vous accompagnera dans votre parcours de bénévole au sein de notre association.



ING NIGHT MARATHON LUXEMBOURG

ENGAGEZ-VOUS
À NOS CÔTÉS !

MISSION
signalisation du parcours

QUAND
samedi 28 mai 2022

INSCRIPTION
info@sosve.lu

DATE LIMITE D'INSCRIPTION
jeudi 31 mars 2022

INTERVIEW

Georges Kayser, directeur d'école

Directeur depuis 2016 de l'Ecole privée Sainte-Anne d'Ettelbruck (1.070 élèves et 110 enseignants), Georges Kayser parle de l'implication de longue date de cet établissement secondaire technique envers notre association.



Le partenariat entre l'Ecole Sainte-Anne et SOS Villages d'Enfants Monde est lié à votre projet d'école « Un monde en détresse ». Comment a-t-il évolué ?

L'engagement est ancré dans la philosophie de notre école fondée en 1852 par des Sœurs de la Doctrine Chrétienne et inscrit dans la charte scolaire de Sainte-Anne. Nous désirons contribuer à une société plus juste et plus humaine. L'engagement envers des personnes en détresse est donc, pour ainsi dire, dans nos gènes. Notre partenariat avec SOS Villages d'Enfants Monde a commencé en 2005 et depuis nous avons récolté plus de 150.000€ et nous avons pu contribuer au financement de différents projets, présentés par la directrice de l'association, Sophie Glesener, qui nous rend régulièrement visite. En 2004/2005, notre école a débuté une action de solidarité très concrète : aider à financer la construction d'un centre social pour quelque 700 jeunes à Mindelo au Cap-Vert. Soutenir un tel centre est important pour nous parce que les enfants y sont encadrés et nous y voyons un point commun avec notre travail à l'école. De plus, beaucoup de nos élèves ont des origines capverdiennes.

Votre école apporte toujours sa contribution à Mindelo. La durabilité d'un projet est-elle importante ?

Il faut s'assurer que le travail sur place puisse se poursuivre de façon efficace, que le centre s'intègre aux autres services à Mindelo et serve la communauté. Il nous semble important de nous engager à long terme pour voir l'évolution dans le temps et permettre une certaine continuité. Nous désirons ainsi montrer la valeur que nous portons à un tel projet.

Pouvez-vous nous parler de l'engagement de vos élèves tout au long de l'année ?

Nous voulons associer les jeunes à nos projets de solidarité pour leur montrer l'importance d'un engagement commun en vue d'aider les plus démunis. Leur implication est exemplaire : hors Covid, les classes s'engagent à vendre pendant la pause du matin des sandwiches préparés par notre cuisine. Une action phare est notre Marché de Noël lors duquel chacune de nos classes (une cinquantaine) vend des objets de bricolage ou des plats préparés sur place. Ces actions rapportent chaque année quelque 20.000€. Le développement des compétences sociales et civiques constitue une de nos grandes priorités.

A chaque année, son thème. Pour 2021-2022, # Wat wierklech wichtig ass a été retenu. Pouvez-vous nous en dire plus ?

Notre aumônerie choisit chaque année un thème pour symboliser ce qui est important. Il est omniprésent et nourrit différentes actions comme par exemple la « Journée projet » (03/02) avec toutes nos élèves. Diverses associations et personnalités viennent les sensibiliser sur *wat wierklech wichtig ass*. Les élèves et leurs enseignants assistent à des conférences ou participent à des ateliers interactifs ayant comme sujet l'écologie, le respect de la nature, l'engagement humanitaire, la solidarité ou la politique. Le thème annuel nous rappelle qu'une école est beaucoup plus que l'enseignement de disciplines. Il est tout aussi important de préparer les jeunes au monde futur et de les former comme citoyen responsable et solidaire envers les plus démunis.

(Propos recueillis le 21/01/2022)

PROJETS SOUTENUS PAR L'ÉCOLE SAINTE-ANNE

- **Depuis 2004** : Aide à la construction puis au développement du Centre social SOS de Mindelo au Cap-Vert (foyer de jour, centre de formation, centre pour gestion d'un programme de renforcement des familles, maison d'accueil d'urgence...) et appui aux familles vulnérables de Mindelo (e.a. réponse à la crise du Covid-19, amélioration d'habitations).
- **2005** : Aide d'urgence suite au tsunami en Asie du Sud-Est
- **2014** : Aide à la réhabilitation suite au séisme en Haïti
- **2015** : Aide d'urgence suite au séisme au Népal

MERCI !



7.444€

ÉCOLE PRIVÉE SAINTE-ANNE (22/11/2021)

Projet communautaire, Cap-Vert

Solidaire depuis 18 ans, l'École Sainte-Anne a renouvelé son soutien en 2021 grâce à l'engagement de ses élèves. Les fonds récoltés vont à un projet qui vise à améliorer les habitations de familles très vulnérables de la communauté de Mindelo au Cap-Vert.



3.110€

CASINO 2000 (14/12/2021)

Aide d'urgence, Madagascar

Suite à la campagne "Giving Tuesday 2021" qui s'est tenue dans les restaurants "Purple Lounge" et "Les Roses" à Mondorf-les-Bains, le Casino 2000 soutient un projet d'aide d'urgence au sud de Madagascar pour aider des familles à lutter contre la famine.



15.000€

ICN DEVELOPMENT

(17/12/2021)

École Kokoro II, RCA

Voulant contribuer à la construction d'un monde meilleur, ICN a décidé de soutenir une école publique fréquentée par des enfants en situation de crise, souvent des réfugiés. Le projet avec une approche durable ne vise pas seulement les élèves mais toute la communauté.



3.000€

BEN SCHOLTES S.A. (06/12/2021)

Éducation en situation d'urgence, RCA

En décembre, l'entreprise de construction et de génie civil Ben Scholtes a fait un geste pour la bonne cause en se liant à notre association. Un chèque a été remis pour notre projet intégré de protection et d'éducation dans une école publique en République centrafricaine.



20.000€

LOGOPLASTE (15/12/2021)

Aide d'urgence, Colombie

Pour la deuxième année consécutive, Logoplaste a décidé de s'engager à nos côtés pour contribuer à améliorer la vie des enfants vulnérables en soutenant cette fois un projet en Colombie pour des centaines d'enfants migrants vénézuéliens non accompagnés.



4.765€

ÉCOLE PRIVÉE MARIE-CONSOLATRICE

(06/01/2022)

Éducation et protection, RCA

Pour la première fois en 2021, l'EPMC s'est engagée en faveur de notre association à l'occasion des fêtes de fin d'année. Un marché de Noël organisé par les élèves a permis de récolter des fonds pour notre projet d'éducation à l'École Kokoro II près de Bangui.

AGENDA

NOS PROCHAINS ÉVÉNEMENTS

JUIN 2022

L'année dernière, nous vous avons lancé un défi : courir 20km en récoltant de l'argent pour notre association. Vous avez été nombreux à répondre à l'appel.

Nous voulons donc réitérer l'expérience à vos côtés. Notre campagne « 20km for SOS » aura à nouveau lieu cette année en juin.

Restez connectés à nos réseaux ou via www.sosve.lu pour ne manquer aucune information et faire partie de cette belle expérience.

UN GRAND MERCI À
TOUS NOS DONATEURS,
PARRAINS ET AMIS SOS !

OFFREZ UN AVENIR MEILLEUR AUX ENFANTS DANS L'UN DES 137 PAYS ET TERRITOIRES OÙ NOUS SOMMES ACTIFS !

JE SOUHAITE DEVENIR LA MARRAINE / LE PARRAIN D'UN **ENFANT SOS** | **ICH MÖCHTE PATIN/PATE FÜR EIN SOS-KIND WERDEN**

Nombre d'enfants SOS que je souhaite parrainer | *Anzahl der SOS-Kinder die ich unterstützen möchte* : _____

Montant de mon parrainage par mois | *Monatlicher Patenschaftsbeitrag (Min. 30€)* : _____

JE SOUHAITE DEVENIR LA MARRAINE / LE PARRAIN D'UN **VILLAGE D'ENFANTS SOS** | **ICH MÖCHTE PATIN/PATE FÜR EIN SOS-KINDERDORF WERDEN**

Nombre de Villages d'Enfants SOS que je souhaite parrainer | *Anzahl der SOS-Kinderdörfer die ich unterstützen möchte* : _____

Montant de mon parrainage par mois | *Monatlicher Patenschaftsbeitrag (Min. 20€)* : _____

JE PRÉFÈRE AIDER EN | **AM LIEBSTEN HELFE ICH IN**

- Afrique | *Afrika* Asie | *Asien* Amérique Latine | *Lateinamerika*
 Europe de l'Est | *Osteuropa*

JE SOUHAITE RECEVOIR MES DOCUMENTS DE PARRAINAGE EN | **UNTERLAGEN ÜBER PATENSCHAFT AUF**

- DE EN FR

COMPTE BANCAIRE DE PRÉFÉRENCE | **BEVORZUGTE KONTOVERBINDUNG**

- BILL IBAN LU10 0024 1560 4780 0000 CCPL IBAN LU65 1111 0050 0053 0000 BLUX IBAN LU60 0081 5730 1200 1003
 BCEE IBAN LU92 0019 1000 6675 7000 BGLL IBAN LU46 0030 5796 7032 0000

Il est essentiel de protéger les droits et la dignité des enfants faisant partie de nos programmes de parrainage et de ne pas exposer leur vie au public. En parrainant un enfant, vous vous engagez à traiter de manière confidentielle les informations personnelles qui vous seront communiquées sur les enfants et les collaborateurs SOS telles que noms, informations d'ordre privé et photographies. Vous vous engagez à ne pas publier et à ne pas communiquer à des tiers les informations qui vous seront confiées, et ce, même après que votre parrainage ait pris fin.

VOUS POUVEZ VOUS ENGAGER COMME MARRAINE / PARRAIN SOS EN RENVOYANT LE FORMULAIRE À :

SOS Villages d'Enfants Monde | 3, rue du Fort Bourbon | L-1249 Luxembourg | T. +352 490 430 | parrainage@sosve.lu

Les données personnelles, collectées par le biais de votre don, font l'objet de traitements destinés uniquement à notre association conformément aux dispositions du Règlement Général sur la Protection des Données. Vous bénéficiez notamment d'un droit d'accès, de rectification, de portabilité et d'effacement de celles-ci ou d'une limitation de leur traitement.

NOM | *NAME*

PRÉNOM | *VORNAME*

RUE, N° | *STR, N°*

CP | *PLZ* LOCALITÉ | *ORTSCHAFT*

T.

E-MAIL

REMARQUES | *BEMERKUNGEN*

DATE & SIGNATURE | *DATUM & UNTERSCHRIFT*